

# MARS

**TR** Kullanım Kılavuzu  
Islak / Kuru Elektrik Süpürgesi

**GB** Instruction Manual  
Dry/Wet Vacuum Cleaner



Kullanım talimatları hakkında bilgi .....	3
Sorumluluk .....	3
Güvenlik Önemlidir.....	3
Kullanım talimatları hakkında uyarılar.....	3
CE uygunluk deklarasyonu.....	4
Kullanım Alanı .....	4
Yetkisiz Kullanım .....	4
Güvenlik Uyarıları.....	5
Kutuyu Açma ve İlk Kullanım.....	7
Ürün Bilgileri.....	8
Teknik Bilgiler.....	8
Kurulum .....	9
Elektirikli Süpürge Kullanımı.....	11
Kullanım Sonrası.....	13
Sorun giderme .....	16
Geri Dönüşüm.....	17
Sevk.....	17

**Uzun yıllar sorunsuz çalışması için tasarlanan ve üretilen Fakir Mars Islak/Kuru model Süpürgeyi satın aldığınız için teşekkür ederiz.**

### **Kullanım talimatları hakkında bilgi**

Benzer ürünleri kullanmaya alışık olabilirsiniz, ancak kullanım kılavuzunu okumak için lütfen zaman ayırınız. Bu kılavuz satın almış olduğunuz üründen en iyi performansı almanız için hazırlanmıştır.

### **Sorumluluk**

Bu kullanım kılavuzundaki talimatlara uygun olmayacak şekilde kullanım sonucunda ortaya çıkabilecek bir hasar oluşması durumunda ve cihazın, kendi alanı dışında bir yerde kullanılması, Fakir yetkili servislerinden başka bir yerde tamir ettirilmesi durumunda Fakir Elektrikli Ev Aletleri Dış Tic. A.Ş., sorumluluk kabul etmez.

### **Güvenlik Önemlidir**

Kendi güvenliğiniz ve diğerlerinin güvenliği için ürünü çalıştırmadan önce kullanım kılavuzunu okuyunuz. Bu kılavuzu ilerideki kullanımlar için güvenli bir yerde saklayınız. Eğer cihazınızı birisine veriyorsanız, kullanım kılavuzunu da veriniz. Bütün paketleri sökünüz, fakat cihazınızın çalıştığından emin olana kadar da paketleri saklayınız.

### **Kullanım talimatları hakkında uyarılar**



#### **UYARI!**

Bu işaret yaralanma ya da ölümlerle sonuçlanabilecek tehlikeleri belirtir.



#### **DİKKAT!**

Bu işaret ürününüzün zarar görmesi ya da bozulmasına yol açabilecek tehlikeleri belirtir.



#### **NOT!**

Kullanım kılavuzunda önemli ve faydalı bilgileri belirtir.

**CE uygunluk deklarasyonu**

Bu cihaz Avrupa Birliđi'nin 2004/108/EC Elektromanyetik Uyumluluk ve 2006/95/EC Gerilim Direktifleri'ne tamamen uygundur. Bu ürün cihaz tip etiketinde CE işareti sahtiptir.

**Kullanım Alanı**

Ürün modeli ev tipi kullanım için tasarlanmıştır. İş yeri ve sanayi tipi kullanıma uygun değildir. Aksi kullanım ile üründe oluşan herhangi bir arıza durumunda yetkili servislerimiz garanti kapsamı dışında hizmet verecektir.

**Yetkisiz Kullanım**

Aşağıda belirtilen yetkisiz kullanım durumlarında, cihaz zarar görebilir ya da yaranmaya yol açabilir; Bu cihaz akli dengesi yerinde olmayan kişilerin ya da bu tip cihazları kullanmak için yeterli bilgisi olmayan kişilerin kullanması için uygun değildir. Bu tip kişilerin cihazı kullanmasına kesinlikle izin vermeyiniz. Cihaz bir oyuncak değildir. Bundan dolayı çocukların bu cihazı kullanmalarına izin vermeyiniz ve cihazı çocukların yanında kullanırken daha dikkatli olunuz. Paketin içinden çıkan, poşet ve karton gibi maddeleri çocuklardan uzak tutunuz. Aksi takdirde çocuklar bu maddeleri yutmak-boğulmak suretiyle kendilerine zarar verebilirler!

**Güvenlik Uyarıları**

Elektrikli bir cihaz kullanılırken, aşağıdaki önlemler her zaman alınmalıdır. Yangın, elektrik çarpması ve kişisel yaralanmaları engellemek için;

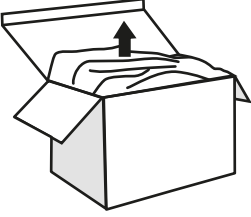
- Bu cihaz sadece hafif ev kullanımı için tasarlanmıştır. Cihazı farklı bir amaç için kullanmak, cihaza zarar verecektir.
- Cihazı kullanmadan önce, şebeke voltajınız ile cihazın voltajının uyumlu olduğundan emin olunuz.
- Bu kullanım kılavuzunu ilerideki kullanımlar için saklayınız.
- İlk kullanımdan önce cihazı hasar ve arızalara karşı kontrol ediniz. Cihazda herhangi bir arıza ya da hasar var ise, cihazı kullanmayınız ve Fakir Yetkili Servisi'ne başvurunuz.
- Cihazı açık alanda kullanmayınız. Cihaz ile yanıcı sıvıları, yanan maddeleri (sigara, kül vb.) süpürmeyiniz. Cihaz ile sıvı ve akıcı maddeleri kesinlikle vakumlamayınız, kısa devre tehlikesi vardır. Süpürgeyi hiçbir zaman doğrudan insanlara ve hayvanlara tutmayınız. Cam kırıkları, tırnak vb. gibi sert ve kesici maddeler filtrelere zarar verebilir. Cihazı sadece kendi aksesuarları ile kullanınız. Cihazı hava çıkış kanalı ya da çekiş kısmı kapalı ya da tıkalıyken kesinlikle kullanmayınız.
- Cihazı duvara ya da mobilyanıza sert bir şekilde vurmuyunuz. Cihaz kapalı durumdayken fişini prizde bırakmayınız. Fakir cihazları bilinen teknik kurallara ve güncel cihaz güvenlik yasalarına uygundur.
- Fakir, dizayn ve donanım değişikliği hakkına sahiptir.
- Hasar gören cihazlar çalıştırılmamalıdır. Herhangi bir hasar durumunda derhal Fakir Yetkili Servisi'ne başvurunuz. Cihaz ancak tip etiketinde belirtilen gerilim şebekeye uygunsa çalıştırılmalıdır.
- Prizler 16A'lık ev sigortalarıyla garantiye alınmalıdır.
- Prizler filtreleri takılı değilken kesinlikle çalıştırmayınız. Cihazı kesinlikle susuz çalıştırmayınız. Aksesuar parçaları takılırken, cihaz temizlenirken, tamir veya bakım çalışmalarından önce fişi prizden çekiniz.

- Cihazın tamiri ancak yetkili Fakir servislerince yapılmalıdır(yetkili servis listesine bakınız). Hatalı tamir işlemleri kullanıcı için tehlike oluşturabilir. Bağlantı kablosunu asla keskin kenarlara sürmeyiniz veya bağlamayınız, elektrik süpürgesini kullanırken kablonun üzerinden geçmemeye özen gösteriniz. Hasar görmüş uzatma kablolarını kullanmayınız.
- Ağızlar ve boru uçlarını asla göz ve kulaklara yaklaştırmayınız.
- Cihazı sıcak veya yanan maddeleri, patlayıcı sıvıları ve gazları vakumlamada kullanmayınız.
- Cihazı kullanmadan önce herhangi bir tıkanıklığa karşı, boru, hortum ve aparatlarını kontrol ediniz.

**BU KULLANIM KILAVUZUNU İLERİDEKİ  
KULLANIMLAR İÇİN SAKLAYINIZ.**

## Kutuyu Açma ve İlk Kullanım

İlk kullanımdan önce cihazı ve aksesuarları kutusundan çıkarınız hasar ve arızalara karşı kontrol ediniz. Cihazda herhangi bir arıza ya da hasar var ise, cihazı kullanmayınız ve Fakir Yetkili Servisi'ne başvurunuz.



**UYARI!**

Kesinlikle hatalı bir aleti kullanmayınız.

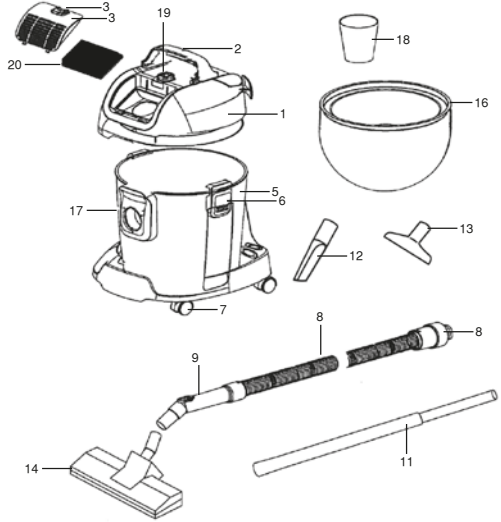


**NOT!**

Kutu ve paketlenme elemanlarını ileride taşıma ihtimaline karşı saklayınız.

**Ürün Bilgileri**

1. Motor gövdesi
2. Tutma sapı
3. Kilit, filtre kapağı
4. Filtre kapağı
5. Kazan
6. Kazan mandalı
7. Tekerlek
8. Adaptör, hortum
9. Vakum hortumu, komple
10. Dirsek, vakum hortumu
11. Plastik boru, 2 parça
12. Kenar köşe aparatı
13. Hassas koltuk aparatı
14. Yer aparatı
15. Su vakumlama aparatı (resimde yok)
16. Tekstil filtre
17. Hortum girişi
18. Motor koruma filtresi
19. Açma/Kapama düğmesi
20. Sünger filtre
21. Toz torbası (resimde yok)

**Teknik Bilgiler**

Voltaj	: 220-240 Volt / 50Hz
Güç	: 2400 Watt
Güç akımı	: 5,8 A
Max. Hava akışı	: 35,0 l/s
Emiş gücü	: 18,0 kPA
Ses seviyesi	: 79 dB (A)
Toplam hacmi	: 21 l
Toz kapasitesi	: 8 l
Su kapasitesi	: 7,5 l
Uzunluk	: 56 cm
En	: 36,5 cm
Yükseklik	: 40 cm
Ağırlık	: 7,8 kg
Kablo uzunluğu	: 5,3 m
Çalışma alanı	: 8,1 m
Vakum aparatları çapı	: 32 mm
Vakum hortumu	: 1,7 m
Kullanım Ömrü	: 10 Yıl



**Kurulum****UYARI!**

Cihazınızı birleştirmeye başlamadan önce herhangi bir yaralanmaya sebep olmamak için, fişinin prize takılı olmadığından emin olunuz.

Cihazı ve cihaz içindeki aksesuarları ambalajından çıkartınız.

Cihaz üstünde bulunan yan mandalları açınız.

Motor gövdesini tutma sapını tutarak gövdeden kaldırınız.

Tekstil filtreyi çıkartınız.

Gövde içinde bulunan parçaları çıkartınız.

Toz torbasını hava giriş dirseğine takınız.

Tekstil filtreyi yerleştiriniz.

Motor gövdesini yerine takınız ve mandalları kilitleyiniz.

Vakum hortumunu hava giriş kısmına takınız ve

kilitlediğinizden emin olunuz. Hortumu çıkartmak için

hortum ucunda bulunan tırnağa basarak hortumu çekiniz.

Birleştirilmiş plastik boruları hortumun diğer ucuna takınız.

Seçtiğiniz aparatı boruya takınız.

**Vakumlama aksesuarları**

Cihaz 32mm çaplı aksesuarlar için standart tasarlanmıştır.

Tüm vakumlama aksesuarlarını plastik boruya veya hortum ucuna takılabilir.

**Toz Torbası**

Vakumlanan ev tozlarını muhafaza etmek içindir. Değişimi basit ve hijyeniktir.

**Tekstil filtre**

Bu filtre kuru ve ince tozları vakulamada kullanılmalıdır.

**Motor koruma / sünger filtresi**

Sünger filtre, kullanım esnasında toz torbası hasar

gördüğünde motoru korur. Aynı zamanda şamandıra

sistemini kaplar ve toz torbası için ek bir filtreleme sağlar.

**Plastik boru**

Plastik boruları iç içe takıp birleştirin. Daha sonra vakum hortumu ile birleştirin ve seçtiğiniz aparatı takın.

**Aparatlar**

Seçtiğiniz aparatı direk hortum ucuna ya da plastik boruya takabilirsiniz.

**Yer aparatı**

Yer aparatınızı üzerindeki pedalı kullanarak sert zeminleri ya da halıları temizlerken kullanabilirsiniz.

**Kenar köşe aparatı**

Kenar köşe ve ulaşılması zor alanları temizlemede kullanılır.

**Koltuk kanepeler aparatı**

Koltuk kanepeler aparatı ile koltuklarınızın yüzeylerini, yataklarınız ve diğer döşemeleri temizlemek için kullanabilirsiniz.

**Su vakumlama aparatı**

Bu aparat ile zeminlerden sıvı vakumlayabilirsiniz.

## Elektirikli Süpürge Kullanımı

### Vakumlama



#### UYARI!

Her kullanımdan önce, cihazınızı ve kablosunu herhangi bir hasara karşı kontrol ediniz.



#### DİKKAT!

Cihazınızı çalıştırmadan önce, tüm filtrelerinin düzgünce takılı olduğundan emin olunuz. Tüm filtrelerin eksiksiz ve düzgün bir biçimde takılı olması önemlidir.

### Kuru Süpürge Kullanımı

Kullanacağınız aparatı seçtikten ve taktıktan sonra, cihazın ve aksesuarların kuru olduğundan emin olunuz:

Gerekli aparatı takın

Tekstil filtrenin (17) takılı olduğundan emin olun.

Cihazın fişini prize takın

Açma/Kapama düğmesine basarak cihazı çalıştırın.

### Dirsek üzerinde vakum kontrolü

Vakum kontrolü aynı zamanda, tutma sapı üzerindeki vakum kontrol kapağı aracılığıyla da ayarlanabilir. Bu kontrolü sadece kısa zamanlı olarak vakum gücünü azaltmak istediğiniz zamanlarda kullanınız.

Normal vakum gücü için, bu kontrolü kapalı tutunuz.

Max. Vakum gücü = Kapağı geriye itiniz, kapak kapalı

Min. Vakum gücü = Kapağı ileriye itiniz, kapak açık

### Islak Kullanım

Cihaz üstünde bulunan yan mandalları açınız ve motor gövdesini tutma sapını tutarak gövdeden kaldırmınız.

Tekstil filtreyi (17) çıkartınız.

Toz torbasını çıkartın ve motor koruma filtresini kontrol ediniz.

Sünger filtre doğru takılmış olmalıdır.

Motor gövdesini geri yerleştiriniz ve mandallı kilitleyiniz.

Kullanmak istediğiniz aparatı takın ve cihazı çalıştırın.

**DİKKAT!**

Sıvı vakumlarken şamandıra erken devreye girecek olursa ( aşırı köpükten dolayı), cihazı kapatın ve temizlik öncesi muhakkak fişini prizden çekiniz.

**Şamandıra**

- Cihazın su haznesi dolduğunda şamandıra devreye girecek ve cihazı kapatacaktır.
- Temizlik işlemine ara verin.
- Cihazı kapatın ve fişini prizden çekiniz.
- Cihazı boşaltma yerine götürün ve su haznesindeki sıvıyı boşaltın.

**DİKKAT!**

Sünger filtrenin sıvı vakumlarken kesinlikle takılı olması gerekiyor.

**NOT!**

Vakumlama esnasında cihaz devrilecek olursa, şamandıra cihazı kapatacaktır.

- Cihazı hemen kapatın.
- Cihazı tekrar dik konuma getirin.
- Motor tamamen durana kadar ve şamandıra normal halini alana kadar bekleyin.
- Cihazın çalıştırın ve süpürmeye devam edin.

**Üfleme özelliği**

- Hava çıkış filtre kapağını kaldırın ve sünger filtreyi yerinden çıkartın.
- Hortum üzerinde bulunan düğmeye basarak hortumu cihazdan ayırın.
- Hortumun ucunu şimdi sünger filtrenin altında bulunan girişe takın.
- Cihazı Açma/Kapama düğmesine basarak çalıştırın
- Şimdi cihazın üfleme özelliğini kullanabilirsiniz.
- Hortumu Gövde üzerinde bulunan girişe takarak tekrar vakum yapabilirsiniz.

**Kullanım Sonrası****UYARI!**

Vakum sonrası aşağıdaki işlemleri sırasına göre uygulayın. Cihazı asla ortada bırakmayınız.

- Cihazı Açma/Kapama düğmesinden kapatınız
- Cihazın fişini prizden çekiniz
- Cihazın fişli kablосunu kablo tutucusuna dolayınız.

**Toz torbasının ve filtrelerin değişimi****DİKKAT!**

Her bakım ve temizlik öncesi cihazın kapatın ve fişini prizden çekin. Fiş takılı kalırsa cihaz kazayla çalışabilir ve yaralanmalara yol açabilir.

- Cihaz üstünde bulunan yan mandalları açınız ve motor gövdesini tutma sapını tutarak gövdeden kaldırınız.
- Hazneyi boşaltınız.
- Filtreleri değiştiriniz ve ya temizleyiniz (aşağıda belirtilmiştir)
- Islak vakum sonrası cihazın içini ve aksesuarları muhakkak temizleyip kurulayınız. Daha sonra istenen filtreleri takınız.
- Motor gövdesini geri yerleştiriniz ve mandallı kilitleyiniz.
- Cihaz, aksesuarlar ve hazne muhakkak kuru veya hafif nemli bir bez ile temizlenmelidir. Bu durumda cihazın elektronik parçalarının su ile temas etmemesi gerekiyor.

**Filtreler**

Filtreler düzenli aralıklara kontrol edilip temizlenmeli ve ya değiştirilmelidir. Ancak bu sayede cihazdan maksimum verim alınabilir.

**NOT!**

Vakumlama esnasında cihaz devrilecek olursa, şamadıra cihazı kapatacaktır.

**Toz torbası**

- Cihaz üstünde bulunan yan mandalları açınız ve motor gövdesini tutma sapını tutarak gövdeden kaldırınız.
- Tekstil filtreyi (17) çıkartınız.
- Dolu toz torbasını dikkatlice geriye doğru çekerek yuvasından gevşetin.
- Dolu toz torbasını dikkatli bir şekilde yukarıya kaldırın ve çöpe atın.
- Yeni toz torbasını tekrar yuvasına yerleştirin.
- Toz torbasının alt kısmını haznenin iç kısmına bastırın.
- Tekstil filteryi (17) yerine takın.
- Motor gövdesini geri yerleştiriniz ve mandallı kilitleyiniz.

**Motor koruma filtresi / Sünger filtre****DİKKAT!**

Motor koruma / Sünger filtresini temizleyin, gerekirse yenisi ile değiştirin.

- Cihaz üstünde bulunan yan mandalları açınız ve motor gövdesini tutma sapını tutarak gövdeden kaldırınız.
- Motor gövdesini masa üstüne yerleştiriniz.
- Motor koruma / Sünger filtresini dikkatli bir şekilde şamandıra yuvasından çıkartınız.
- Motor koruma / Sünger filtresini ılık ve hafif deterjanlı suda temizleyebilirsiniz. Daha sonra oda sıcaklığında kurummasını bekleyiniz.
- Temizlenmiş veya yeni motor koruma / sünger filtresini şamandıra yuvasına yerleştiriniz.
- Motor gövdesini geri yerleştiriniz ve mandallı kilitleyiniz.

**Temizlik****UYARI!**

Her bakım ve temizlik öncesi cihazın kapatın ve fişini prizden çekin. Fiş takılı kalırsa cihaz kazayla çalışabilir ve yaralanmalara yol açabilir.

**DİKKAT!**

Temizlik esnasında alkollü ve aşındırıcı deterjan kullanmayınız. Bu deterjanlar cihazın gövdesine zarar verebilir.

- Cihazı sadece kuru ve ya hafif nemli bir bez ile temizleyiniz.
- Aynı şekilde hazne içini de temizleyebilirsiniz.
- Hortum, boru ve aparatlar gibi vakum aksesuarlarını su ile temizleyebilirsiniz. Daha sonra kurutmanız gerekir.
- Cihazın emiş gücünde bir düşüş söz konusu ise, filtreleri ve aksesuarları tıkanıklığa karşı kontrol edin.

**Sorun giderme**

Cihazınız herhangi bir arızaya karşı kalite kontrolden geçirilmiştir.

Ancak yine de, herhangi bir nedenden dolayı çalışmaz ise, Fakir Yetkili Servisi'ne başvurmadan önce aşağıdaki tabloda yer alan çözüm yollarını deneyiniz. Cihazın kullanım ömrünün bitmesi halinde, elektrik kablosunu keserek kullanılamayacak hale getiriniz.

Sorun	Muhtemel Neden	Çözüm
Cihaz Çalışmıyor	Fiş prize takılı değil Cihaz açık değil Prizden elektrik gelmiyor Elektrik kablosu zarar görmüş	Fişi prize takınız Cihazı açınız Farklı bir priz deneyiniz Cihazı tamire götürünüz
Cihaz vakumlamıyor	Toz torbası / Filtreler dolu ya da tıkalı Hortum boru yada aparatlar tıkalı	Toz torbası / Filtreleri değiştiriniz Tıkalı kısmı temizleyiniz
Cihaz normalden yüksek sesle çalışıyor	Vakum kısımlarına parçalar sıkışmış	Sıkışan parçaları çıkartınız
Sıvı veya köpük kaçığı mevcut	Cihazı kapatın ve fişini prizden çekin.	Hazneyi boşaltın ve gerekirse köpük önleyici kullanın. Cihazı çalıştırmadan önce şamandıranın çalışıp çalışmadığını kontrol edin.



**Geri Dönüşüm**

Cihazın kullanım ömrünün bitmesi halinde, elektrik kablosunu keserek kullanılmayacak hale getiriniz.



Elektriksel atıklar, normal çöplerle birlikte atılmamalıdır. Ülkenizde mevcut bulunan yasalara göre, bu tür cihazlar için özel olarak belirlenmiş çöp kutularına cihazı bırakınız.



Cihazın paketleme elemanları geri dönüşüme uygun maddelerden üretilmiştir. Bunları geri dönüşüm çöp kutularına atınız.

Cihaz 2002/96/EC sayılı WEEE yönetmeliğine uygundur.

**Sevk**

Cihazın, orijinal ambalajında veya zarar görmesini önlemek için, iyi ve yumuşak pakette taşınması gerekmektedir. Orijinal ambalajı saklanmalıdır.

Information about the operating instructions .....	19
Liability .....	19
Safety is important .....	19
Notices in the operating instructions .....	19
CE Declaration of Conformity .....	20
Usage Area .....	20
Unauthorized Use .....	20
Important Safeguards.....	21
Unpacking and first use.....	22
Device Description .....	23
Technical data.....	23
Assembly .....	24
Vacuum Cleaning.....	26
Trouble Shooting.....	31
Waste Disposal .....	32
Dispatch.....	32

**Thank you for purchasing Fakir Mars wet&dry tub Vacuum Cleaner which has been designed and manufactured to give you many years of trouble-free service.**

### **Information about the operating instructions**

These operating instructions are intended to enable the safe and proper handling and operation of the appliance. Read these operating instructions carefully before using the appliance for the first time.

Keep the operating instructions in a safe place. Include these operating instructions when passing the appliance on to another user.

### **Liability**

Fakir Elektrikli Ev Aletleri Dış Tic. A.Ş. will accept no liability for damages resulting from failure to comply with the operating instructions and cannot assume any liability in case the appliance is used for other purposes than its intended use or handled, repaired or serviced improperly.

### **Safety is important**

For yours and others safety please read the instructions before using the appliance. Please keep this instruction in a safe place for the further use. If you pass the appliance on, pass on the instructions too. Remove all packaging, but keep it until you are satisfied that the appliance is working.

### **Notices in the operating instructions**



#### **WARNING!**

Indicates notices which, if ignored, can result in risk of injury or death.



#### **ATTENTION!**

Indicates notices of risks that can result in damage to the appliance.



#### **NOTICE!**

Emphasizes tips and other useful information in the operating instructions.

**CE Declaration of Conformity**

This appliance fulfills the requirements of the Appliance and Product Safety Law (GPSG) and the EU Directives, 2004/108/EC "Electromagnetic Compatibility" and 2006/95/EC "Low-Voltage Directive". The appliance bears the CE mark on the rating plate.

**Usage Area**

This product designed for just household use. It is not suitable for Business and industry type. Otherwise it will be accepted as "out of warranty conditions" by our Authorized Services.

**Unauthorized Use**

The examples of unauthorized use listed here can result in malfunctions, damage to the appliance or personal injury: This appliance is not designed to be used by persons (including children) with limited physical, sensory or mental capacities or by persons lacking in experience and/or knowledge, unless they are supervised by someone who is responsible for their safety or have received instructions on how to use the appliance.

Children should be supervised to ensure that they do not play with the appliance. Home appliances are not toys for children! Therefore, use and store the appliance away from the reach of children. Children do not recognize the danger involved with handling an appliance. Keep packaging films away from children - danger of suffocation!

## Important Safeguards

When using an electric appliance, basic precautions should always be followed, including the following:

- To reduce the risk of fire, electric shock, or injury:
- The device is only authorized for private, domestic use only. Using it for any other purposes will harm the device.
- Before using the device, check that your local mains voltage coincides with the voltage of the mains adapter.
- Do not use the unit outside. Do not use the device to pick up inflammable fluids (e.g. Fuel or solvent) or burning objects (e.g. ash cigarettes).
- Do not point the vacuum cleaner at persons or animals when in operation. Only use the device with the accessories supplied. Please keep these instructions in a safe place for future references. Clean any dust on the power plug regularly. When servicing the unit, never put fingers or other objects into any rotating unit, the device would accidentally be turned on.

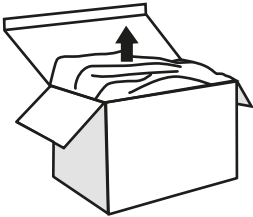
Do not operate the product covering the suction or exhaust ports. Do not strike the suction head hard against the wall or furniture.

- Disconnect the power plug from the power outlet when not in use.
- Fakir reserves the right to modify designs and specifications without notice.
- Appliance only to be connected to voltage indicated on the rating label.
- Please connect the vacuum cleaner to 230V mains supply, equipped with fuse 16A.
- Before use, check to ensure that all the filters are correctly installed. The appliance must not be used without filters. Do not use the appliance without water.
- Use only genuine Fakir filters and accessories.
- When connecting accessories, cleaning, repairing or servicing the unit, unplug the unit.
- Do not pull out the plug from power supply socket by pulling on the connecting lead.  
Do not pull the connecting lead over sharp edges or allow it to become jammed.  
Do not use damaged extension leads.  
If required, the connecting lead has to be replaced together with the cable rewind by an authorized Fakir After-Sales-Service only.
- Before any maintenance operation or replacing a filter, and after use, switch off

**Keep this manual for future use.**

**Unpacking and first use**

Unpack the device and check the content of the packaging for completeness. Should you note any damage incurred during transit, please contact your dealer immediately.

**WARNING!**

Never use a defective appliance.

**NOTICE!**

Keep the packaging for storage and future transports (e.g. for moves, service).



## Assembly



### WARNING!

Prior to assembly, make sure that the mains plug is unplugged. If the mains plug is plugged in, the appliance could accidentally be switched on, resulting in injuries.

- Unpack the appliance and remove the accessories.
- Release both canister clips.
- Remove motor head from the canister by means of the carrying handle.
- Take off the textile filter.
- Remove contents from the canister.
- Pull the reinforced opening of the dust bag over the connection socket and fasten it by turning it slightly
- Reinsert the textile filter.
- Reinstall motor head and fasten the retaining clips.
- Push the end of the suction hose into the suction socket of the canister as far as it will go. For release of the suction hose press button.
- Place on the required nozzle.

### Suction accessories

The appliance is provided with a 32 mm diameter system for accessories as standard. All the usual domestic vacuum cleaning tasks can be undertaken with this system. All the nozzles can be attached directly to the handle or to the suction tube, as required.

### Dust bag

This bag should be used to vacuum dry household dust. It is easy and hygienic to replace.

### Textile fine dust filter

This bag should be used to vacuum dry, very fine dust.

### Motor protection filter / foam filter

The foam filter protects the blower if the dust bag becomes damaged beyond use. It covers the ribs of the float valve and serves as a flexible support for the dust bag at the same time.



**Plastic suction tubes**

Connect the suction tubes by lightly pushing and twisting simultaneously on the tapered end of the handle in the same way.

**Nozzles**

Install the desired nozzle on the end of the suction tube by pushing and twisting simultaneously on the end of the suction tube.

**Floor suction nozzle**

The floor suction nozzle provides for the vacuum cleaning of carpets, or hard floors, without changing the nozzle. Adjustment is effected by means of the foot switch on the nozzle.

**Crevice nozzle**

The crevice nozzle serves to clean hard-to-access places, such as deep cracks, corners, recesses, etc.

**Upholstery nozzle**

The upholstery nozzle is recommended for the cleaning of upholstery, mattresses, car seats, etc.

**Water suction nozzle**

The water suction nozzles provides for the removal of liquids from smooth floors of all kinds.

## Vacuum Cleaning



### WARNING!

Always check the appliance and the power cable before use. Faulty appliances may cause injury and should not be used.



### ATTENTION!

Check if all filters have been and the dust bag are inserted properly resp. are damaged before using the appliance.

### Dry vacuum cleaning

Having selected and installed the desired accessory, check to ensure that the interior of the appliance and the accessories are dry:

- Insert the required nozzle.
- Unwind the mains lead and install the plug in the power socket.
- Switch on the appliance by lightly pressing the ON/OFF switch.
- When using the appliance for dry vacuum cleaning, please make sure that the textile filter (17) is inserted.

### Suction controller on the handle of the suction hose

- The suction capacity can also be adjusted with the suction controller on the handle of the suction hose. Use this controller (slider) only for short-term reduction of the suction capacity. With this controller you can reduce the suction power if e.g. the carpet or mat lifts from the floor under excessive suction power.
- For normal sucking them but you should keep closed.
- Suction level max. = slide backward vent closed
- Suction level min. = slide forward vent open

### Wet vacuum cleaning

- Release both canister clips and remove motor head from the canister by means of the carrying handle and set on side.
- Take off the textile filter (17).
- Remove dust bag and check whether the motor protection filter / foam filter is inserted correctly.
- Put motor head on canister and fasten retaining clips.
- Place the desired accessory and switch on the appliance.

**ATTENTION!**

If the float valve responds prematurely during wet cleaning (ev. foaming), switch off the appliance and withdraw the mains plug before cleaning the appliance.

**Float valve**

- When the maximum liquid level in the canister is reached, the float valve will automatically close the intake aperture in the motor head,
- Interrupting the cleaning process.
- Switch off the appliance immediately and withdraw the mains plug.
- Carry or pull the complete appliance to the disposal point and empty the canister.

**ATTENTION!**

It's absolutely necessary that the motor protection filter / foam filter is installed over the float valve housing during wet vacuum cleaning.

**NOTICE!**

If the appliance falls over during use, the float will cut off the air flow.

- Switch off the appliance immediately.
- Return appliance to upright position.
- Wait until the motor comes to a standstill and the float valve returns to its normal position.
- The appliance then can be restarted and operations resumed.

**Blower function**

- Open the exhaust air grid and remove the sponge filter.
- Remove the end of the suction hose from the suction socket of the canister by pressing the button.
- Insert the end of the suction hose into the exhaust air opening below the sponge filter as far as it will go.
- Switch on the appliance by lightly pressing the ON/OFF switch.

- Now you can blow the exhaust air out of the suction hose and e.g. remove the leaves from the terrace or balcony.
- In reverse order you can go back to suction function.

**WARNING!**

Carry out the following steps as soon as you stop vacuuming. Never leave the appliance unattended.

- Press the ON/OFF switch to switch off the appliance.
- Remove the plug from the mains socket.
- Wind the power cord around the cable holder of the appliance.

**Changing the dust bag / filters****WARNING!**

Before conducting any maintenance or cleaning, switch off and unplug the appliance. If the mains plug is plugged in, the appliance could accidentally be switched on, resulting in injuries.

- Release both canister clips and remove motor head from the canister by means of the carrying handle and set on side.
- Empty the canister.
- Replace or clean the filters (as described below).
- After wet vacuuming, thoroughly dry the interior of the appliance and any wet accessories (nozzles, suction hose, suction tubes, etc.) and only then install the desired filters.
- Install motor head on canister and fasten retaining clips.
- The appliance, accessories and canister should, however, be cleaned with a moist cloth when required. When doing this, take care to ensure that no electrical components come into contact with water.

**Filters**

Filters must be cleaned or replaced at certain intervals in order to obtain the utmost cleaning efficiency from the appliance.

**NOTICE!**

Use only original Fakir / Fakir filters. Only in this way can the excellent filter effect of the cleaner be retained.

**Dust bag**

- Release both canister clips and remove motor head from the canister by means of the carrying handle and set on side.
- Take off the textile filter (17).
- Carefully push the full dust bag sufficiently far back to expose the socket inside.
- Now pull the bag upwards out of the canister and dispose of with the household refuse.
- Pull the reinforced opening of the new dust bag over the connecting socket by turning it slightly.
- Place the ends of the dust bag against the inner wall of the canister.
- Reinsert the textile filter (17).
- Reinstall motor head and fasten the retaining clips.

**Motor protection filter / foam filter****ATTENTION!**

Clean or, if necessary, replace the motor protection filter / foam filter on a regular basis.

- Release both canister clips and remove motor head from the canister by means of the carrying handle.
- Set motor head on the table.
- Pull the dirty motor protection filter / foam filter carefully off the float valve housing.
- The motor protection filter / foam filter can be cleaned in a warm soapy solution. Then allow to dry thoroughly before reinstalling.
- Push the cleaned resp. new motor protection filter / foam filter on the float housing as far as it will go.
- Reinstall motor head and fasten the retaining clips.

**Cleaning****WARNING!**

Before conducting any maintenance or cleaning, switch off and unplug the appliance. If the mains plug is plugged in, the appliance could accidentally be switched on, resulting in injuries.

**ATTENTION!**

Do not use any cleaning agents, abrasives or alcohol. These damage the housing.

- Clean the appliance dry only or with a moist cloth.
- You can also clean the filter compartment with a moist cloth, if required.
- Clean and check the vacuum accessories such as hose, tube, and nozzles for any clogs and wash and dry them if necessary.
- Should the appliance's performance be unsatisfactory (reduced suction, unusual noises or failure), check first if the filters are full or dirty or if the suction paths have become clogged.

## Trouble Shooting

Fault	Possible Cause	Remedy
Device does not run	Plug is not inserted Device is not switched on. Power outlet does not carry any power. Power cable is damaged.	Insert plug. Switch on device. Use another power outlet. Bring device in for repair.
Device does not vacuum	Dust bag / filter are full and/or clogged. Hose, pipes, nozzles are clogged up.	Change dust bag / filters.  Eliminate clogging.
Device runs unusually loud.	Sucked in particles have become jammed.	Remove particles.
Foam or liquid escapes from the ventilation outlets when vacuum cleaning.	Switch the appliance off immediately and withdraw the mains plug.	Empty the canister and, if necessary, add some anti-foaming agent. Carry out function check on the float valve before switching the appliance on again.

## Waste Disposal

If the service life of the device has ended, in particular if functional disturbances occur, make the worn-out device unusable by cutting through the power cable.

Dispose of the device according to the environmental regulations applicable in your country.



Electrical waste must not be disposed of together with household waste. Bring the worn-out device to a collection center. The packaging of the device consists of recycling-capable materials. Place these, sorted out according to material, in the collectors provided, so that recycling can be carried out on them. For advice on recycling, refer to your local authority or your dealer.

This appliance fulfills the requirements of the 2002/96/EC WEEE regulations.

## Dispatch

Carry the appliance in the original package or a similar, well-padded package to prevent damage to the appliance.











İmalatçı / İthalatçı Firma:

Fakir Elektrikli Ev Aletleri Dış. Tic. A.Ş.

Meşrutiyet Cad. No:43 Tepebaşı-İstanbul TÜRKİYE

Tel:(212) 249 70 69 (pbx) Fax:(212) 251 51 42